

Schoolplan 2019-2023

IKC Kethel
SCHIEDAM

Inhoudsopgave

Inhoudsopgave	2
1 Inleiding	4
1.1 Voorwoord	4
1.2 Doelen en functie	4
1.3 Procedures	4
1.4 Verwijzingen	4
1.5 Kernwaarden	4
2 Schoolbeschrijving	6
2.1 Schoolgegevens	6
2.2 Kenmerken van het personeel	6
2.3 Kenmerken van de leerlingen	7
2.4 Kenmerken van de ouders	8
2.5 Sterkte-zwakteanalyse	8
2.6 Risico's	9
2.7 Landelijke ontwikkelingen	10
3 Grote ontwikkeldoelen	11
3.1 Grote ontwikkeldoelen	11
4 Onderwijskundig beleid	12
4.1 De missie van IKC Kethel	12
4.2 De visie van IKC Kethel	12
4.3 Levensbeschouwelijke identiteit	14
4.4 Sociale/maatschappelijke ontwikkeling en actief burgerschap	14
4.5 Leerstofaanbod	15
4.6 Vakken, methodes en toetsinstrumenten	16
4.7 Taalleesonderwijs	17
4.8 Rekenen en wiskunde	18
4.9 Wereldoriëntatie	18
4.10 Kunstzinnige vorming	19
4.11 Bewegingsonderwijs	19
4.12 Wetenschap en Technologie	19
4.13 Engelse taal	20
4.14 Les- en leertijd	20
4.15 Pedagogisch handelen	21
4.16 Didactisch handelen	21
4.17 Zorg en begeleiding	22
4.18 ICT	23
5 Personeelsbeleid	24
5.1 Integraal Personeelsbeleid	24
5.2 De schoolleiding	24
5.3 Beroepshouding	24
5.4 Professionele cultuur	25
5.5 Beleid met betrekking tot stagiaires	25
5.6 Taakbeleid	25
5.7 Persoonlijke ontwikkelplannen	25
5.8 Professionalisering	26
6 Organisatiebeleid	27

6.1 Organisatiestructuur	27
6.2 Het schoolklimaat	27
6.3 Arbobeleid	28
6.4 Interne communicatie	28
6.5 Voor-, tussen- en naschoolse opvang	29
7 Financieel beleid	30
7.1 Lumpsum financiering, ondersteuning en gesprekken	30
7.2 Sponsoring	30
7.3 Begrotingen	30
7.4 Aandachtspunten Financieel beleid	30
8 Zorg voor kwaliteit	31
8.1 Kwaliteitszorg	31
9 Strategisch beleid	32
9.1 Strategisch beleid Stichting UN1EK	32
10 Aandachtspunten 2019-2023	33
11 Meerjarenplanning 2019-2020	35
12 Meerjarenplanning 2020-2021	36
13 Meerjarenplanning 2021-2022	37
14 Meerjarenplanning 2022-2023	38
15 Formulier "Instemming met schoolplan"	39
16 Formulier "Vaststelling van schoolplan"	40

1 Inleiding

1.1 Voorwoord

De indeling van het schoolplan 2019-2023 is afgestemd op het Strategisch beleidsplan van de Stichting UN1EK en de thema's die wij relevant vinden voor onze schoolontwikkeling. Deze thema's vormen de focus voor onze kwaliteitszorg. Dit betekent, dat wij de thema's beschrijven (to plan: wat beloven we?), periodiek beoordelen (to check: doen we wat we beloven?) en borgen of verbeteren (to act). De thema's die we onderscheiden komen (deels) overeen met de standaarden die de inspectie onderscheidt in het toezichtkader 2017. Naast schoolontwikkeling focussen we op de ontwikkeling van ons personeel. In het hoofdstuk Personeelsbeleid beschrijven we welke middelen we inzetten om de medewerkers te ontwikkelen van start- naar basis en vakbekwaam (Cao-PO).

1.2 Doelen en functie

Ons schoolplan beschrijft –binnen de kaders van het Strategisch beleidsplan van Stichting UN1EK - in de eerste plaats onze kwaliteit: onze missie, onze visie en de daaraan gekoppelde doelen. Wij spreken in dit geval van kenmerken (fase 'to plan'). Op basis van de huidige situatie hebben we diverse instrumenten ingezet om grip te krijgen op onze sterke en zwakte punten, en daarmee op onze actiepunten (fase 'to check') voor de komende vier jaar. Het schoolplan functioneert daardoor als een verantwoordingsdocument (wat beloven we?) naar de overheid, het bevoegd gezag en de ouders, en als een planningsdocument (wat willen we wanneer verbeteren?) voor de planperiode 2019-2023. Op basis van onze groslijst met actiepunten stellen we jaarlijks een uitgewerkt jaarplan op. In het jaarverslag zullen we steeds terugblikken, of de gestelde actiepunten gerealiseerd zijn. Op deze wijze geven we vorm aan een cyclus van plannen, uitvoeren en evalueren.

1.3 Procedures

Ons schoolplan is opgesteld door het managementteam van de school en ter goedkeuring voorgelegd aan de IKC-raad. De teamleden hebben meegedacht over de missie en visie(s) van de school en een bijdrage geleverd aan het vaststellen van de actiepunten voor de komende vier jaar. In de planperiode 2019-2023 zullen we planmatig hoofdstukken van ons schoolplan met elkaar bespreken. Daarnaast zullen we aan het einde van ieder schooljaar het jaarplan voor het komend jaar samen vaststellen. Ieder jaar kijken we met het team ook terug: hebben we onze actiepunten in voldoende mate gerealiseerd?

Elk cursusjaar wordt er in januari een tussenevaluatie gehouden door het management team van de schooljaarplannen. In de maand juni zullen wij ons schoolplan evalueren en zo nodig bijstellen, zodat het realistisch en werkbaar blijft.

1.4 Verwijzingen

In het schoolplan worden de hoofdzaken van de verschillende beleidsterreinen beschreven.

Het gaat in dit plan erom om helder te krijgen waar de school voor staat, waar de school heen wil en hoe men dat wil bereiken. Voor de procedures wordt in dit plan verwezen naar de betreffende documenten.

1.5 Kernwaarden

Stichting UN1EK heeft kernwaarden die onze droom en belofte realiseerbaar maken. Dat zijn universele waarden, ankerwaarden, aspiratiewaarden en een unieke waarde.

Universele waarden

UN1EK heeft universele waarden die hun oorsprong vinden in onze christelijke levensovertuiging en die we daarom als vanzelfsprekend beschouwen. Denk aan:

- Open
- Betrokken
- Integer
- Betrouwbaar

Ankerwaarden

Dit zijn de waarden die wij al bezitten en waarvan wij vinden dat die heel belangrijk zijn voor het realiseren van onze missie en visie. Ze zijn afgeleid van onze identiteit. Onze ankerwaarden zijn:

- *Gastvrij* : medewerkers van UN1EK zijn uitnodigend en bieden met aandacht voor kinderen (en hun ouders)

een 'thuis', doordat ze inclusief denken en doen

- *Respectvol* : medewerkers van UN1EK gedragen zich met respect naar de ander en naar wat de aarde te bieden heeft

Aspiratiewaarden

Dit zijn aanwezige kernwaarden die we nog onvoldoende ontwikkeld hebben en dus meer eigen moeten maken om onze droom en belofte te kunnen realiseren. De aspiratiewaarden voor UN1EK zijn:

- *Lef* : dit staat voor innovatief, initiëren, eigenwijs. En ook voor positivisme, nieuwsgierig, uitdagend/ambitieuw, durf, baanbrekend.
- *Flexibel* : doordat de wereld snel verandert is het van belang dat we onderzoekend, anticiperend, reflectief, wendbaar en bewegend zijn.

UN1EKe waarde

Deze geeft onze uniciteit weer. Wat ons tot UN1EK maakt is:

- *Verbindend* : naar relaties, in inhoud (betekenisvol) en in het proces.

2 Schoolbeschrijving

2.1 Schoolgegevens

Gegevens van de stichting	
Naam stichting:	Stichting UN1EK
Bestuurders:	Eric Boerhout
Adres + nummer:	Emmastraat 45
Postcode + plaats:	3134 CG Vlaardingen
Telefoonnummer:	010-4355611
E-mail adres:	info@un1ek.nl
Website adres:	www.un1ek.nl

Gegevens van de school	
Naam school:	IKC Kethel
Directeur:	Arnout-Jan van der Meer
Adres + nummer.:	Lindeijerstraat 14
Postcode + plaats:	3121JB Schiedam
Telefoonnummer:	010-4712219
E-mail adres:	info@ikckethel.nl
Website adres:	www.ikckethel.nl

2.2 Kenmerken van het personeel

De directie van de school bestaat uit de directeur De directie vormt samen met, de zorgcoördinator, de locatiemanager opvang en de bouwcoördinator het managementteam (MT) van de school. Het team bestaat uit:

- 01 Directeur
- 01 Zorgcoördinator
- 01 Locatiemanager opvang (2-13)
- 01 Teamleider
- 05 Voltijd groepsleerkrachten
- 13 Deeltijd groepsleerkrachten
- 01 Vakleerkracht bewegingsonderwijs
- 01 Onderwijsassistent
- 01 Administratief medewerker
- 01 Conciërge
- Vrijwilligers

Van de 28 medewerkers zijn er 22 vrouw en 6 man. De leeftijdsopbouw wordt gegeven in onderstaand schema (stand van zaken per 1-9-2019).

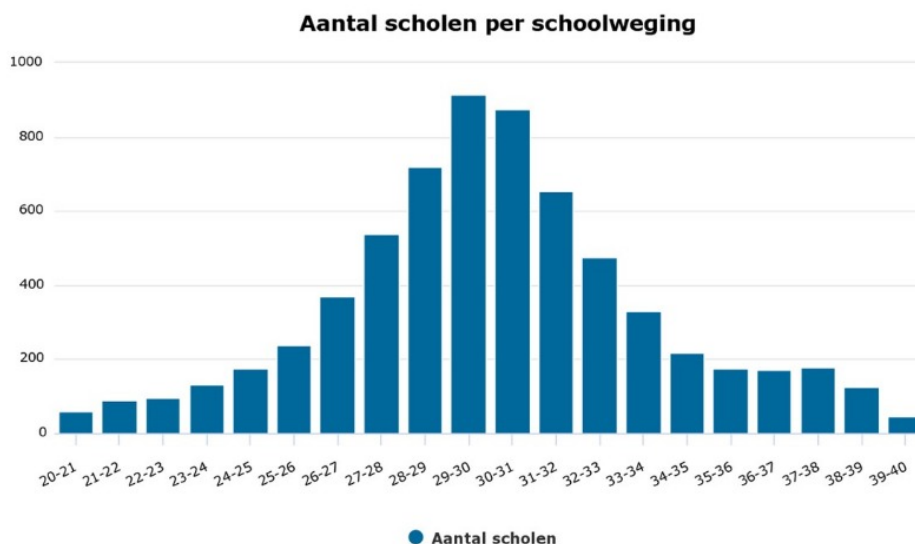
Per 1-9-2015	MT	OP	OOP
Ouder dan 60 jaar	0	5	0
Tussen 50 en 60 jaar	0	4	1
Tussen 40 en 50 jaar	2	3	0
Tussen 30 en 40 jaar	2	6	0
Tussen 20 en 30 jaar	0	6	0
Jonger dan 20 jaar	0	0	0
Totaal	4	24	1



Het team (cursusjaar 2018-2019)

2.3 Kenmerken van de leerlingen

Kethel telt 312 leerlingen (teldatum 01-10-19). De gewichtenregeling is gewijzigd. Vanaf 1 augustus 2019 is het niet meer nodig om bij de inschrijving van leerlingen te kijken naar het opleidingsniveau van de ouders/verzorgers. De verplichte ouderverklaring en het bepalen van een 'gewicht' vervalt hierbij. In het nieuwe beleid bepaalt de onderwijsachterstandenindicator van het CBS een schoolweging per basisschool. Dat betekent voor Kethel in 2018 een score van 32,3.



Het leerlingenaantal stijgt de laatste jaren. De leerlingen komen grotendeels uit Schiedam Noord maar ook uit de overige wijken van Schiedam.

In algemene zin hebben wij, op grond van de kenmerken van de leerlingen, de volgende aandachtspunten:

- extra aandacht voor sociaal- emotionele ontwikkeling
- extra aandacht voor taalonderwijs

De kleutergroepen zijn heterogeen samengesteld. Met uitzondering van de instroomgroep die gevormd wordt daar waar de ruimte in het gebouw en de formatie dit toelaat. Voor de groepen 3 t/m 8 kiezen we ervoor om leerlingen zoveel mogelijk qua leeftijdsgroep bij elkaar te plaatsen en te zorgen voor differentiatiemogelijkheden binnen de eigen groep.

2.4 Kenmerken van de ouders

IKC Kethel bevindt zich precies in het midden van het noordelijke stadsdeel en is op loop- en fietsafstand bereikbaar vanuit alle wijken in Schiedam-Noord. Dit blijkt ook uit het feit dat de leerlingen uit alle wijken afkomstig zijn. Bovendien is ons schoolgebouw in de directe omgeving van alle centrale voorzieningen, zoals winkelcentrum, tram, Natuur- en Milieu Educatie (NME) Centrum Harrewegh, schooltuintjes enz.

De sociaal- economische achtergrond van de ouders is divers. Het opleidingsniveau van ouders is dat eveneens. Het varieert van ongeschoold tot gepromoveerd.

2.5 Sterkte-zwakteanalyse

In het kader van ons nieuwe schoolplan zien we voor de komende vier jaren een aantal kansen (intern en extern) en bedreigingen (intern en extern) voor wat betreft de school, het personeel en de leerlingen. We willen daarmee nadrukkelijk rekening houden in ons beleid en onze beleidskeuzen.

STERKE KANTEN SCHOOL	ZWAKKE KANTEN SCHOOL
Hoge opbrengsten voor taal en lezen	Opbrengsten rekenen net onder landelijk gemiddelde
Positief pedagogisch klimaat in een veilige omgeving	Gebrek aan vierkante meters voor een IKC, te weinig ruimte om ontwikkelingen en samenwerkingen optimaal te laten plaatsvinden.
Betrokken team met zowel vrouwen als mannen	
Eén doorgaande ontwikkelingslijn van 2-13 jaar	
Doorgaand in ontwikkeling	
Feesten en vieringen worden gevierd	

KANSEN SCHOOL	BEDREIGINGEN SCHOOL
Kindcentrum 0-13 jaar	Personeelstekort IKC
Groepsdoorbrekend werken	Veranderende populatie brengt verharding met zich mee
Alle kinderen horen erbij (inclusie)	Vierkante meters
Binnen- en buitenschools leren in de directe omgeving	Relatief hoog aantal zestig plus medewerkers
	Door personeelwisselingen andere samenstelling van het MT. Verantwoordelijkheden liggen nu vaak bij 1 persoon

2.6 Risico's

In het kader van ons nieuwe schoolplan zien we voor de komende vier jaren een aantal risico's voor wat betreft de school, het personeel en de leerlingen. Hieronder beschrijven we de risico's per beleidsterrein en de voorgenomen maatregelen.

Risicoanalyse

I M P A C T						
		Verwaarloosbaar (1)	Minimaal (2)	Gemiddeld (3)	Maximaal (4)	Catastrofaal (5)
K A N S E N	Zeer klein (1)	Laag	Laag	Laag	Midden	Midden
	Klein (2)	Laag	Laag	Midden	Midden	Midden
	Middel (3)	Laag	Midden	Midden	Midden	Hoog
	Groot (4)	Midden	Midden	Midden	Hoog	Hoog
	Zeer groot (5)	Midden	Midden	Hoog	Hoog	Hoog

Risicoanalyse Onderwijskundig beleid

Omschrijving	Kans	Impact	Risico
Veranderende populatie - meer kansarme kinderen	Middel (3)	Gemiddeld (3)	Midden
Maatregel: <i>Onderzoek naar verandering en plan van aanpak</i>			
Veranderende populatie - meer kansarme kinderen	Groot (4)	Maximaal (4)	Hoog
Maatregel: <i>Samenwerken in de wijk met wijkteams (wijkgericht werken)</i>			

Risicoanalyse Personeelsbeleid

Omschrijving	Kans	Impact	Risico
Personeelstekort voor het gehele IKC	Groot (4)	Maximaal (4)	Hoog
Maatregel: <i>Organisatiestructuur ombouwen - verantwoordelijkheden spreiden - financiële middelen op een andere manier inzetten</i>			

Risicoanalyse Organisatorisch beleid

Omschrijving	Kans	Impact	Risico
Relatief hoog percentage 60 plussers in het team - cultuur en kennis verloren	Groot (4)	Gemiddeld (3)	Midden
Maatregel: <i>Borging cultuur en afspraken</i>			

Risicoanalyse Financieel/materieel beleid

Omschrijving	Kans	Impact	Risico
Kosten huisvesting zullen waarschijnlijk de komende jaren stijgen in verband met mogelijke aanbouw/renovatie. Kosten zoals verhuizing, verbouwing e.d. vallen in de regel hoger uit dan begroot	Middel (3)	Gemiddeld (3)	Midden
Maatregel: <i>Rekening houden met de extra kosten naast de aanbouw/renovatie in de begroting</i>			

Risicoanalyse Kwaliteitsbeleid

Omschrijving	Kans	Impact	Risico
Door medewerker tekort kan de continuïteit niet gegarandeerd worden	Groot (4)	Maximaal (4)	Hoog
Maatregel: <i>Investeren in werving van kwalitatieve medewerkers maar ook in behouden van kwaliteit</i>			

2.7 Landelijke ontwikkelingen

1. Veel aandacht voor inclusie en wijkgericht werken
2. Een sterk toenemende aandacht voor de sociale ontwikkeling van leerlingen
3. Ouders als partners van de school
4. Aandacht voor 21st century skills: accent op vaardigheden en kennis (brede ontwikkeling)
5. Inzet ICT in het lesprogramma
6. De rol van de medewerker komt steeds centraler te staan
7. Aandacht voor Wetenschap en technologie

3 Grote ontwikkeldoelen

3.1 Grote ontwikkeldoelen

Voor de komende vier jaar hebben we een aantal grote ontwikkeldoelen (streefbeelden) vastgesteld. Deze ontwikkeldoelen (streefbeelden) vormen de focus voor ons handelen in de jaren 2019-2023.

Streefbeelden	
1.	Alle opvang, onderwijs en zorg partners werken zo optimaal mogelijk samen zodat het kind zich kan ontwikkelen op sociaal en cognitief gebied en veilig opgroeien in zijn of haar wijk.
2.	Op ons kindcentrum werken we groepsdoorbrekend (realisatie 2023)
3.	Op ons kindcentrum maken we meer gebruik maken van elkaars kwaliteiten (1 + 1 = 3)
4.	Op ons kindcentrum gebruiken we een diversiteit aan werkvormen die we uitbouwen en borgen (coöperatief, modellen, 21-eeuwse vaardigheden, bewegend leren e.d.)
5.	Op ons kindcentrum bieden we effectieve instructie op maat, gebruikmakend van specifieke didactische interventies
6.	Kinderen kunnen individuele leer- en ontwikkeltrajecten volgen en worden ondersteund door een expertiseteam van professionals.
7.	Op ons kindcentrum monitoren wij zorgvuldig de opbrengsten en de kwaliteit van het onderwijs met betrekking tot de veranderende populatie.

4 Onderwijskundig beleid

4.1 De missie van IKC Kethel

We beloven je dat:

- Jij mag zijn en je kunt worden wie je bent. Jouw unieke potentieel komt tot volle bloei
- Jij samen het leven leert én je leert samen te leven
- Jij eigenaarschap leert nemen over jouw eigen leven én de samenleving waar wij samen naar streven: gelukkig, vredig, gezond en duurzaam

Wij samen voor de kinderen!

Parel	Standaard
Veilig pedagogisch klimaat	
één doorgaande ontwikkelingslijn	
Leesonderwijs	
Grote diversiteit aan didactische werkvormen	

Onze kernwaarden zijn:



Pedagogisch klimaat

Op ons kindcentrum wordt gericht tijd en aandacht besteed aan de (christelijke) normen en waarden, omgangsvormen en structuur



Integraal aanbod

Onderwijs en opvang van 2 - 13 jaar



Klantgericht/oudergericht

Op ons kindcentrum hebben we oog voor de ouders, verzorgers. Zij worden gezien als partner.

4.2 De visie van IKC Kethel

Kethel is een christelijk integraal kindcentrum waar een vertrouwde, gastvrije en veilige sfeer heerst. We bieden opvang en modern onderwijs in een doorgaande lijn voor kinderen van 2 tot 13 jaar. Natuur en bewegen staan in alle facetten centraal in ons UN1EKe profiel.

Kinderen

De kinderen bij Kethel zijn op weg naar hun toekomst. Samen bereiden we kinderen voor op een toekomst die snel verandert. We maken gebruik van activerende werkvormen, moderne onderwijsmethoden en digitale leermiddelen. Zo maken kinderen kennis met de wereld van wetenschap & technologie en ontwikkelen ze 21-eeuwse vaardigheden zoals een onderzoekende houding, samenwerken, zelfstandigheid, creativiteit en flexibiliteit.

Bij Kethel ontwikkelen kinderen ook zelfvertrouwen, zelfkennis, respect en normbesef, verantwoordelijkheid en positief gedrag. Daar is opvoeding voor nodig. Kinderen leren op Kethel samenwerken en in toenemende mate zelf verantwoordelijk te zijn voor de gevolgen van hun doen en laten. Een belangrijke taak voor alle medewerkers van Kethel is om - in samenspraak met collega's, ouders en kinderen - ieder kind te begeleiden tot een zelfstandige en sociale persoonlijkheid.

Ouders

Ouders voelen zich welkom op Kethel. Ouders en het kindcentrum zijn partners in de opvoeding en de ontwikkeling van kinderen. Wij hebben daarin een gezamenlijk belang. Daarvoor gaan we met elkaar in gesprek en werken zoveel mogelijk samen. Dit partnerschap is zichtbaar in ouderbetrokkenheid, ouderparticipatie en de betrokkenheid van het IKC bij de thuissituatie. Ook is het partnerschap zichtbaar in het vertrouwen in elkaar. Dit vormt de basis voor een goede relatie. Kethel wil een leefgemeenschap zijn; we betrekken ouders en partners bij onze activiteiten, projecten en festiviteiten.

Medewerkers

Alle medewerkers werken samen als één team en creëren een uitdagende omgeving waar alle kinderen kunnen spelen, zich ontwikkelen en leren. We observeren, ondersteunen en stimuleren kinderen en dagen hen uit tot nadere verkenning en ontdekking van hun talenten en mogelijkheden. Bij deze begeleiding houden we rekening met de aard, de aanleg en het individuele tempo van ieder kind.

Natuurlijk in beweging

De omgeving van Kethel nodigt uit tot beleven van de natuur. We werken binnen en buiten schooltijd samen met het NME. We stimuleren gezond gedrag door aandacht te besteden aan gezonde voeding en de verschillende facetten van bewegen.

Kethel staat voor

- Onderwijs en opvang vanuit een christelijke identiteit
- Een doorgaande ontwikkel- en leerlijn voor kinderen van 2 tot 13 jaar
- Een team, een visie, een beleid
- Modern basisonderwijs en gecertificeerde kinderopvang
- Een veilige en vertrouwde omgeving voor kinderen, ouders en medewerkers
- Ontplooiing van talenten; ieder kind komt tot zijn recht!
- Vieringen en projecten; een plezierige schooltijd
- Natuurbeleving
- Bewegen in alle facetten
- Gezond gedrag
- Wetenschap & technologie

Met vertrouwen op weg naar de toekomst!

Onze doelstellingen

In de komende jaren richten we ons bij Kethel op het behalen van de volgende doelstellingen:

1. Vormen van een integraal kindcentrum 2 - 13 jaar

- Ontwikkelen van een doorgaande lijn van 2 tot 13 jaar; inhoudelijke samenwerking tussen de peuterspeelzaal, basisschool, buitenschoolse opvang en naschoolse activiteiten
- Verbinding tussen binnen- en buitenschools leren en ontwikkelen van een activiteitenaanbod in samenwerking met diverse partners
- Een loket voor inschrijving en een communicatiestructuur voor ouders
- UN1EK profiel 'natuurlijk in beweging'

2. Doorgaande lijn en eigentijdse werkvormen

- Warme overdracht voor alle kinderen (VVE en regulier) vanuit de peuterspeelzaal naar de kleutergroep
- Warme overdracht basisonderwijs naar voortgezet onderwijs
- Coöperatieve werkvormen
- Strategisch denken en leren

3. Inspelen op veranderende populatie

- Woordenschat en taalontwikkeling
- Sociaal emotionele ontwikkeling
- Opbrengsten in onderwijs

4. Teamprofessionalisering

- Professionele cultuur
- Collegiale klassenconsultaties
- Werkgroepen
- Nascholing in ontwikkeling medewerkers

4.3 Levensbeschouwelijke identiteit

UN1EK onderwijs en opvang is een christelijke organisatie voor onderwijs en kinderopvang in de regio Maassluis, Schiedam en Vlaardingen. De organisatie staat voor locaties met een mens- en maatschappijgerichte opvatting. Op IKC Kethel wordt gewerkt aan de ontwikkeling van mensen. Daarbij is er creativiteit mogelijk gericht op de toekomst. We vertrekken vanuit de droom dat we een samenleving willen waarbij kinderen uitgroeien tot attente, kritische, verantwoordelijke en ruimhartige burgers. Daarbij willen we hen leren om te gaan met zingevingsvragen. De oorsprong van deze droom en onze waarden ligt in de christelijke traditie. Het uiten van deze droom gebeurt in onze dagelijkse handelingen, verhalen en vieringen. Het onderwijs en de kinderopvang van UN1EK is mensgericht en maatschappijbetrokken. Dit doen we omdat we kinderen willen meegeven dat ze hun eigen leven vorm mogen geven. Wij helpen ze daarbij op weg.

Alle leerlingen zijn welkom als zij de uitgangspunten van de school respecteren. Vanuit een sfeer van openheid en respect proberen we er inhoud aan te geven op een wijze die past bij de tijd. Ook als team willen wij openheid en respect voor elkaar uitdragen en willen zo een voorbeeld voor de kinderen zijn. We hechten veel waarde aan onze feesten en vieringen.

Kwaliteitsindicatoren	
1.	we besteden gericht aandacht aan de sociaal-emotionele ontwikkeling (waarbij het accent ligt op omgaan met jezelf, de ander en de omgeving).

4.4 Sociale/maatschappelijke ontwikkeling en actief burgerschap

Kethel besteedt structureel en systematisch aandacht aan de sociale en maatschappelijke ontwikkeling van de leerlingen. We doen dit omdat we onze kinderen willen opvoeden tot verantwoorde burgers. Ze moeten goed voor zichzelf en andere kunnen zorgen, goed kunnen omgaan met de mensen en zorg dragen voor de wereld om hen heen. De ontwikkeling van de groep en de individuele leerlingen wordt tijdens de groeps(leerling) bespreking besproken (leerkracht en zorgcoördinator). In deze gesprekken worden ook mogelijke aanpakken voor een groep of voor een individuele leerling besproken.

Met het oog op de ontwikkelingen in de maatschappij en in het onderwijs willen wij de komende planperiode gebruiken om onze visie en missie verder op de toekomst af te stemmen. Hierbij rekening houdend met een mogelijk verbouwing/renovatie van het gebouw aan de Lindeijerstraat.

Wij vinden het belangrijk, dat onze leerlingen op een bewuste manier in het leven staan, waarbij ze niet alleen respect hebben voor anderen, maar ook naar anderen omzien. In de school leren wij leerlingen daarom goed samen te leven en samen te werken met anderen. Wij willen leerlingen brede kennis over en verantwoordelijkheidsbesef meegeven voor de samenleving. In het schooljaar 2019-2020 nemen wij deel aan 'peil burgerschap'. Dit is een kwaliteitsonderzoek vanuit onderwijsinspectie en geeft ons de kans om op ons onderwijs te reflecteren.

De belangrijkste kenmerken (en eigen kwaliteitsaspecten) van onze school zijn:

Kwaliteitsindicatoren	
1.	Ons Kindcentrum besteedt structureel en systematisch aandacht aan de sociale en maatschappelijke ontwikkeling van de leerlingen
2.	IKC Kethel laat kinderen van 2 tot 13 jaar hun talenten laten ontwikkelen en hen begeleiden in hun groei tot zelfbewuste en verantwoordelijke wereldburgers die, in balans met zichzelf en hun omgeving, in een steeds veranderende wereld willen blijven leren.

Beoordeling

Omschrijving	Resultaat
Zelfevaluatie - Sociale en maatschappelijke competenties [geen wettelijke eisen] (OR2)	3,17

Aandachtspunt	Prioriteit
De school heeft de kenmerken van de leerlingenpopulatie in beeld gebracht	hoog
De school heeft op basis van de kenmerken reële verwachtingen vastgesteld over het niveau dat de leerlingen kunnen bereiken	hoog
Ontwikkeling toekomstvisie op onderwijs en opvang	gemiddeld

4.5 Leerstofaanbod

Vanuit wetgeving moeten locaties voor onderwijs en opvang documenten en financiën apart verantwoorden. Daarom maken onderwijsvoorzieningen conform de wet een schoolplan voor vier jaren. De overheid is conform artikel 23 van de grondwet verantwoordelijk voor onderwijs. Aangezien er ook vrijheid van onderwijs geldt zijn in Nederland door de overheid ruime kaders geformuleerd. In Nederland geldt dat basisonderwijs dient te voldoen aan de kerndoelen. Het zijn globale normen in combinatie met procedurele voorschriften.

De kerndoelen zijn een beschrijving van kwaliteiten van leerlingen op gebied van kennis, inzicht en vaardigheden. Kerndoelen geven vooral weer wat kinderen moeten kunnen. Ze zijn aanbodgericht maar beogen ook een bepaald doel. De kerndoelen voor het basisonderwijs geven per vak aan wat een kind aan het eind van de basisschool moet weten en kunnen. De overheid stelt deze kerndoelen vast. Vakken waarvoor kerndoelen gelden, zijn wettelijk verplicht. Dit betekent dat alle kinderen deze vakken volgen.

Scholen in Nederland hebben een grote mate van autonomie wat betreft de inrichting van het onderwijs en het lesprogramma. De verplichte vakken op de basisschool zijn:

- Nederlandse taal
- Engelse taal
- Rekenen en wiskunde
- Oriëntatie op jezelf en de wereld (bijvoorbeeld aardrijkskunde, geschiedenis, biologie)
- Burgerschapsvorming, verkeer en staatsinrichting
- Kunstzinnige oriëntatie (bijvoorbeeld muziek, tekenen en handvaardigheid)
- Bewegingsonderwijs (bijvoorbeeld gymlessen).

De commissie Meijerink heeft in 2007 de referentieniveaus voor taal en rekenen ontwikkeld. Deze referentieniveaus zijn sector overschrijdende normen, specifiek op gebied van taalvaardigheid en rekenen. Gedurende de schoolloopbaan worden de niveaus gemeten op vier momenten om de vorderingen op de hoofdvakken te meten en te sturen. Deze specifieke uitwerking van een aantal zaken zorgt voor een begrenzing van de autonomie van scholen die van oudsher geldt in Nederland. Echter geven deze referentieniveaus vooralsnog alleen inspanningsverplichtingen en nog geen resultaatverplichtingen. Dit verandert met de komst van het nieuwe onderwijsresultatenmodel in 2020-2021.

Op dit moment wordt er hard gewerkt aan de ontwikkeling van een nieuw curriculum (herziening kerndoelen). Op IKC Kethel zullen we deze ontwikkeling nauwgezet volgen en kijken wat dit betekent voor ons onderwijs in de komende periode.

Kwaliteitsindicatoren	
1.	Ons aanbod voldoet aan de kerndoelen.
2.	Oriëntatie, aanschaf en implementatie van een methode voor wereldoriëntatie
3.	Oriëntatie, aanschaf en implementatie van een leerlijn leesonderwijs
4.	Oriëntatie, aanschaf en implementatie van een leerlijn voor de expressieve vakken

Beoordeling

Omschrijving	Resultaat
Zelfevaluatie - Aanbod (OP1)	3,21

4.6 Vakken, methodes en toetsinstrumenten

Onze school biedt (zie schema) de volgende vakken aan en gebruikt daarbij de beschreven methodes en toetsen. Gelet op de kerndoelen, gaan we ervan uit, dat de methodes die we gebruiken dekkend zijn voor de kerndoelen. We gebruiken de methodes integraal, maar vullen wel aan waar we dat nodig vinden (opplussen). Daardoor borgen we dat we de kerndoelen ook daadwerkelijk behalen. Hetzelfde geldt voor de referentieniveaus. Ons uitgangspunt is, dat we de referentieniveaus realiseren door het gebruik van onderstaande methodes en gevalideerde toetsen (Cito). Digitalisering methodieken brengen hogere kosten met zich mee, dit is een aandachtspunt.

Vak	Methodes	Toetsinstrumenten	Vervangen
Taal	Kleuterplein	Cito-toetsen Taal voor kleuters (groep 2)	
	Veilig Leren Lezen (Kim-versie)	Methodegebonden toetsen (groep 3 t/m 8)	
	Taal Actief 4	Cito-toetsen DMT groep 3/tm 8	X
		Cito-entreetoets, Cito-eindtoets	
		Methodegebonden toetsen	
Technisch lezen	Veilig leren lezen (Kim-versie)	Cito-DMT	
		Protocol Leesproblemen - Dyslexie	
Begrijpend lezen	Grip op lezen	Cito-toetsen Begrijpend lezen	
		Cito-entreetoets, Cito-eindtoets	
		Methodegebonden toetsen	
Spelling	Taal Actief spelling	Cito-toetsen Spelling	
		Cito-entreetoets, Cito-eindtoets	
		Methodegebonden toetsen	
Schrijven	Pennenstreken		
Engels	Groove Me	Methodegebonden toetsen	X
Rekenen	Wereld in getallen	Cito-toetsen Rekenen en Wiskunde	
		Cito-toetsen Rekenen voor kleuters (groep 2)	
		Cito-entreetoets, Cito-eindtoets	
		Methodegebonden toetsen	
Geschiedenis	Brandaan	Methodegebonden toetsen	
Aardrijkskunde	De Blauwe planeet	Methodegebonden toetsen	X
Natuuronderwijs	Leefwereld		
Wetenschap & Techniek	Leefwereld		
Verkeer	Veilig Verkeer Nederland		
Tekenen	Moet je doen		
Handvaardigheid	Moet je doen		
Muziek	Moet je doen		
Drama	Moet je doen		
Bewegingsonderwijs	Basislessen		
Godsdienst	Trefwoord		

4.7 Taalleesonderwijs

Goed taalonderwijs is interactief taalonderwijs. Interactief taalonderwijs is gebaseerd op drie pijlers (Sociaal leren, Betekenisvol leren en Strategisch leren) Taal leert een kind het best op een sociale en interactieve wijze met een leerkracht, andere volwassenen of samen met kinderen. Het is van belang dat dit plaatsvindt binnen een betekenisvolle context, met activiteiten die passen bij de wereld van de leerling. Goed taalonderwijs is gebaseerd op

strategisch leren. Het gaat daarbij om reflecteren op taal en taalgebruik. Daarbij moet er ook aandacht zijn voor de rol van taal bij het leren van de zaakvakken, rekenen/wiskunde en wetenschap/techniek.

Op IKC Kethel voeden wij kinderen op tot mondige, verantwoordelijke, zelfstandige burgers. Daarvoor bieden wij ze alle kansen en mogelijkheden om instrumentele/mondelijke vaardigheden van het taalonderwijs goed te ontwikkelen. Als leerkrachten begeleiden we de kinderen in het leren lezen, schrijven en vooral spreken. Om ieder kind het juiste taalonderwijs te bieden moeten wij afstemmen op aanbod en inhoud. Dit is noodzakelijk voor sociaal succes en maatschappelijk functioneren. De belangrijkste kenmerken (en eigen kwaliteitsaspecten) van onze school zijn:

Kwaliteitsindicatoren	
1.	Het didactisch klimaat dat communicatie en taalontwikkeling stimuleert
2.	Het pedagogisch klimaat dat veiligheid en ruimte biedt om te communiceren en te reflecteren op jezelf en je omgeving
3.	Het specialistisch en intensief taalonderwijs
4.	Het specialistisch en intensief leesonderwijs
5.	De aangepaste instructie om het taalonderwijs toegankelijk te maken
6.	De bevordering van sociale relaties en welbevinden
7.	Hoge opbrengsten technisch lezen en spelling

Aandachtspunt	Prioriteit
Inzet preventieve software ter voorkoming van of als ondersteuning bij lees/spellingproblemen	gemiddeld
Vervangen Estafette	gemiddeld

4.8 Rekenen en wiskunde

In de rekenwiskundeles leren kinderen een probleem wiskundig op te lossen en een oplossing in wiskundetaal aan anderen uit te leggen. Ze leren met respect voor ieders denkwijze wiskundige kritiek te geven en te krijgen. Het uitleggen, formuleren en noteren en het elkaar kritiseren leren kinderen als specifiek wiskundige werkwijze te gebruiken om alleen en samen met anderen het denken te ordenen, te onderbouwen en fouten te voorkomen. De belangrijkste kenmerken (en eigen kwaliteitsaspecten) van onze school zijn:

Kwaliteitsindicatoren	
1.	De aangepaste instructie om het rekenonderwijs toegankelijk te maken
2.	De leerkrachten beschikken over goede kennis en vaardigheden t.a.v. de moderne rekendidactiek
3.	Groepsoverstijgende instructies

Aandachtspunt	Prioriteit
De opbrengsten voor rekenen zijn net onder het landelijk gemiddelde. Hiernaar moet onderzoek komen.	gemiddeld

4.9 Wereldoriëntatie

Wereldoriëntatie vinden wij van belang, omdat onderwijs meer is dan taal en rekenen. Wij willen onze leerlingen breed ontwikkelen. Wereldoriëntatie komt bij ons op school aan de orde bij de vakken aardrijkskunde, geschiedenis, natuurkunde, biologie, gezond gedrag en verkeer. In dit leergebied oriënteren leerlingen zich op zichzelf, op hoe mensen met elkaar omgaan, hoe ze problemen oplossen en hoe ze zin en betekenis geven aan hun bestaan. Leerlingen oriënteren zich op de natuurlijke leefomgeving en op verschijnselen die zich daarin voordoen. Leerlingen oriënteren zich ook op de wereld, dichtbij en veraf, toen en nu en maken daarbij gebruik van cultureel erfgoed. De belangrijkste kenmerken (en eigen kwaliteitsaspecten) van onze school zijn:

Kwaliteitsindicatoren	
1.	We beschikken over een moderne methode voor geschiedenis
2.	We besteden gericht aandacht aan gezond gedrag (via projecten)
3.	We besteden gericht aandacht aan verkeersonderwijs
4.	We werken vakoverstijgend

Aandachtspunt	Prioriteit
Wereldoriëntatie geïntegreerd? Vervanging methodes natuur en techniek en aardrijkskunde	gemiddeld

4.10 Kunstzinnige vorming

Door middel van een kunstzinnige oriëntatie maken kinderen kennis met kunstzinnige en culturele aspecten in hun leefwereld. Het gaat bij dit domein om kennismaking met dié aspecten van cultureel erfgoed waarmee mensen in de loop van de tijd vorm en betekenis hebben gegeven aan hun bestaan. Het gaat bij kunstzinnige oriëntatie ook om het verwerven van enige kennis van de hedendaagse kunstzinnige en culturele diversiteit. Dit vindt zowel op school plaats, als via regelmatige interactie met de (buiten)wereld. Kinderen leren zich aan de hand van kunstzinnige oriëntatie open te stellen: ze kijken naar schilderijen en beelden, ze luisteren naar muziek, ze genieten van taal en beweging. Kunstzinnige oriëntatie is er ook op gericht bij te dragen aan de waardering van leerlingen voor culturele en kunstzinnige uitingen in hun leefomgeving. Kunstzinnige vorming wordt ook geïntegreerd in de wereldoriënterende vakken. De belangrijkste kenmerken (en eigen kwaliteitsaspecten) van onze school zijn:

Kwaliteitsindicatoren	
1.	Ons kindcentrum beschikt over een cultuurcoördinator
2.	Wij geven teken- en handvaardigheidslessen (kleur, vorm, ruimte, textuur, compositie)

Aandachtspunt	Prioriteit
Cultuurbeleidsplan afronden en implementeren	laag

4.11 Bewegingsonderwijs

Natuurlijk in beweging is het motto van IKC Kethel. Daarom hechten we veel belang aan bewegen en gezond gedrag. Lichamelijke opvoeding is wat ons betreft een zaak van hoofd, hart en handen. Dit past binnen onze profiel. Hierdoor hebben we geïnvesteerd in een vakleerkracht, een sportveld en zullen worden er regelmatig buiten gymlessen verzorgd. Daarnaast vinden we het vak belangrijk vanuit het sociale aspect: leren bewegen doe je altijd samen. De belangrijkste kenmerken (en eigen kwaliteitsaspecten) van onze school zijn:

Kwaliteitsindicatoren	
1.	We beschikken over een speellokaal voor de kinderen van 2,5 t/m 6 jaar
2.	We beschikken over een gymzaal voor de kinderen
3.	We beschikken over een vakleerkracht bewegingsonderwijs
4.	We beschikken over een doorgaande ontwikkelingslijn voor bewegingsonderwijs

Aandachtspunt	Prioriteit
Het speellokaal terug beschikbaar maken voor bewegingslessen aan kinderen van 2,5 t/m 6 jaar.	gemiddeld

4.12 Wetenschap en Technologie

Onze maatschappij heeft een sterke behoefte aan geschoolde mensen op het terrein van wetenschap en techniek. Wij willen daaraan een bijdrage leveren door gericht aandacht te besteden aan dit vakgebied. Bij de activiteiten

wetenschap en techniek leren onze leerlingen al samenwerkend aspecten die samenhangen met wetenschap en technologie te onderzoeken, te ontdekken en te ontwerpen. De belangrijkste kenmerken (en eigen kwaliteitsaspecten) van onze school zijn:

Kwaliteitsindicatoren	
1.	Ontdekkend en onderzoekend leren is één van de werkvormen die we toepassen binnen ons onderwijs
2.	21-eeuwse vaardigheden gebruiken we als middel om de kennis en vaardigheden van de kinderen te vergroten

Aandachtspunt	Prioriteit
Gebruik maken van de reeds aanwezig materialen (robots, 3D-printer).	laag

4.13 Engelse taal

Beheersing van de Engelse taal vinden we van belang, omdat kennis van deze taal steeds belangrijker wordt door de toenemende internationalisering, de groeiende mobiliteit en het veelvuldige gebruik van nieuwe media. Naast Engels bieden we de leerlingen in de bovenbouw Spaanse les aan als naschoolse activiteit.

Er is in cursusjaar 2018-2019 gekozen om Engels te gaan geven vanaf groep 1. Hierop moet regelmatig worden gereflecteerd en ingezet worden op nieuwe kennis en vaardigheden. De belangrijkste kenmerken (en eigen kwaliteitsaspecten) van onze school zijn:

Kwaliteitsindicatoren	
1.	In groep 1 en 2 wordt spelenderwijs Engels aangeboden in het aanbod van Kleuterplein
2.	In de groepen 3 t/m 8 wordt de intensiteit van het aanbod steeds verder uitgebouwd

Aandachtspunt	Prioriteit
Methode Engels (Groove me) voldoet niet voor alle leerjaren aan de verwachtingen.	gemiddeld

4.14 Les- en leertijd

Op onze school hanteren we de volgende lestijden voor groep 1 t/m 8: we starten 's morgens om 8.30 uur en lunchen tussen 12.00 en 13.15 uur. 's Middags is er les van 13.15 – 15.15 uur. Op Kethel willen we de leertijd effectief besteden, omdat we beseffen dat leertijd een belangrijke factor is voor het leren van onze leerlingen. We proberen daarom verlies van leertijd te voorkomen. Ook willen we ze voldoende leertijd plannen, zodat de leerlingen zich het leerstofaanbod eigen kunnen maken.

IKC Kethel biedt alle kinderen een vijfdaagse schoolweek. Door omstandigheden kan dit soms tijdelijk niet gerealiseerd worden. In die situaties kan het voorkomen dat we kinderen uit de onderbouw die nog niet leerplichtig zijn (dus kinderen t/m 4 jaar) voor een bepaalde periode minder lesdagen aanbieden. We zullen de ouders daar vroegtijdig over informeren. IKC Kethel garandeert uiteraard dat er wordt voldaan aan de wettelijke eisen en normen voor het minimum aantal uren dat kinderen les moeten krijgen (voor meer informatie klik hier/kijk op www.Rijksoverheid.nl en zoek op onderwijstijd basisschool).

We werken vanuit een lessentabel (zie bijlage), een weekoverzicht en een dagvoorbereiding. In principe trachten we alle leerlingen in acht jaar de einddoelen (referentieniveaus) basisonderwijs te laten halen. De belangrijkste kenmerken (en eigen kwaliteitsaspecten) van onze school zijn:

Kwaliteitsindicatoren	
1.	Waar mogelijk bereiden de medewerkers samen de lesstof voor en bespreken deze na
2.	De medewerkers zorgen voor een effectief klassenmanagement
3.	De medewerkers beschikken over een expliciet week- en dagrooster
4.	De medewerkers variëren de hoeveelheid leertijd afhankelijk van de onderwijsbehoeften

Aandachtspunt	Prioriteit
Onderzoeken haalbaarheid en wenselijkheid continu rooster	gemiddeld

4.15 Pedagogisch handelen

Onze medewerkers hebben (onder meer) een vormende (opvoedende) taak: hun leerlingen op te voeden tot goede burgers. Daarom vinden we het belangrijk dat leerlingen goed met zichzelf en met anderen (dichtbij en ver weg) kunnen omgaan. In onze groepen besteden we dan ook gericht aandacht aan de sociale en maatschappelijke competenties van de leerlingen. Onze medewerkers creëren daartoe een veilig en gestructureerd klimaat waarin kinderen zich gewaardeerd en gerespecteerd voelen. Kernwoorden zijn: relatie, competentie en autonomie. Wij hechten veel waarde aan een positieve en motiverende leraar, een begeleider die ervoor zorgt dat de leerlingen het werk zelfstandig (samen met anderen) kunnen doen. De belangrijkste kenmerken (en eigen kwaliteitsaspecten) van onze school zijn:

Kwaliteitsindicatoren	
1.	De medewerkers zorgen voor een veilig pedagogisch klimaat
2.	De medewerkers zorgen voor een functionele en uitdagende leeromgeving

Beoordeling

Omschrijving	Resultaat
Zelfevaluatie - Pedagogisch klimaat [geen wettelijke eisen] (SK2)	3,63

4.16 Didactisch handelen

Leerprestaties van kinderen worden vooral beïnvloed door het instructiegedrag van de leerkracht. De manier waarop wij instructie geven is terug te zien in het gehele kindcentrum. Bij de aanbidding van de leerstof sluiten wij aan bij de behoeften van de kinderen. De instructie is effectief en gedifferentieerd in minimaal drie niveaus en de verwerking van de leerstof sluit aan bij de capaciteiten van de kinderen. Met deze wetenschap willen wij met betrekking tot het activerende directe instructiemodel scherp blijven en doorgroeien bij het toepassen en uitvoeren van afspraken in deze. Het is belangrijk dat de kinderen hierbij actief betrokken worden door het hanteren van gevarieerde coöperatieve werkvormen, interacties, uitdagende materialen en het stimuleren tot het nemen van eigen initiatieven.

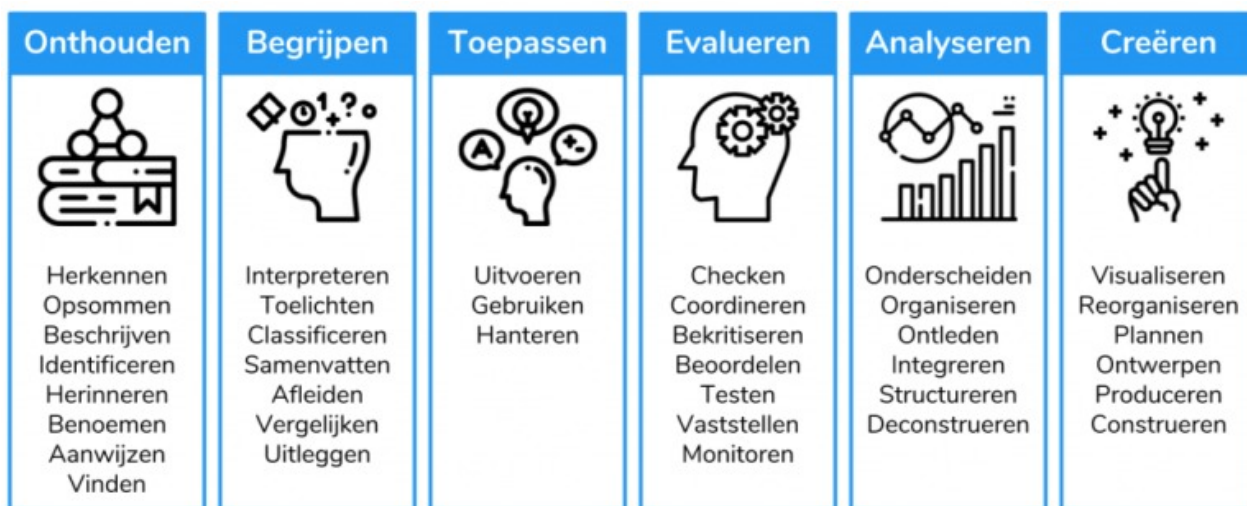
Door de school heen wordt een opbouw gemaakt met het zelfstandig werken. Het doel van het zelfstandig werken op onze school is eigenaarschap, verantwoordelijkheid, zelfreflectie en omgaan met uitgestelde aandacht.

Coöperatief leren is een belangrijk onderdeel in onze stimulans om kinderen te leren samenwerken. Bij coöperatief leren gaat het in onze school om de samenwerking tussen leerlingen. Dit wordt gestimuleerd door coöperatieve werkvormen, waarbij kinderen in tweetallen of groepjes werken. Wij spraken al over een uitdagende leeromgeving, differentiatie en afstemming op behoeften van kinderen.

Voor onze meer- en hoogbegaafde kinderen hebben wij een protocol opgesteld. Dit protocol zal binnen de huidige planperiode worden herzien. Er zal meer aandacht worden besteed aan de wensen met betrekking tot de eigen ontwikkeling en afstemming daarop. Per bouw zijn er uitdagende materialen die de kinderen kunnen gebruiken in de groep. Deze kinderen krijgen in de klas de mogelijkheid zich te verdiepen in de aangeboden leerstof en extra uitgedaagd te worden d.m.v. materialen (slimme kleuter kist) en computerprogramma's.

Werken aan hoge (cognitieve) leeropbrengsten is een wettelijke opdracht. Daarom reserveren wij in alle lesroosters minimaal 50% van de onderwijstijd voor basisvaardigheden (lezen, taal en rekenen) en is er een beredeneerd, op de schoolpopulatie afgestemd aanbod voor alle kerndoelen beschikbaar. Daarnaast wordt er aandacht besteed aan:

- executieve functies
- hogere denkvaardigheden
- strategieën voor denken en leren
- taxonomie van Bloom



De belangrijkste kenmerken (en eigen kwaliteitsaspecten) van onze school zijn:

Kwaliteitsindicatoren	
1.	De lessen verlopen volgens een adequate planning
2.	Duidelijk uitleg gedifferentieerd op drie niveaus
3.	Dat kinderen eigenaar worden van hun eigen leerproces
4.	De diversiteit aan werkvormen
5.	De activerende directie instructie

Beoordeling

Omschrijving	Resultaat
Zelfevaluatie - Didactisch handelen (OP3)	3,38

Aandachtspunt	Prioriteit
Digitaal werken implementeren	gemiddeld

4.17 Zorg en begeleiding

We streven ernaar, dat iedere leerling zich ononderbroken kan ontwikkelen en ontplooien. Omdat we te maken hebben met verschillen, moet het onderwijsleerproces zo ingericht worden, dat dit ook mogelijk is. Onze leraren zorgen ervoor, dat ze hun leerlingen goed kennen en ze volgen hun cognitieve ontwikkeling nauwkeurig met behulp van de dagelijkse lessen (korte cyclus), de methodetoetsen (middel-lange cyclus) en het LVS (leerlingvolgsysteem) CITO (lange cyclus). De sociaal-emotionele ontwikkeling wordt gevolgd met het observatiesysteem Op School. Voor de leerlingen van 2,5 t/m 6 jaar (peuters t/m groep 2) wordt gebruik van het observatiesysteem Bosos. Omdat we opbrengstgericht werken vergelijken we de uitkomsten van toetsen met onze doelen (normen/verwachtingen). Waar nodig stellen we het lesgeven of het aanbod bij, en waar nodig geven we de leerlingen extra ondersteuning. In ons zorgplan staat onze zorgstructuur uitgebreid beschreven (zie bijlage). Naast het zorgplan beschikt onze school over een schoolondersteuningsprofiel (SOP). Het SOP verheldert welke leerlingen we (geen) zorg kunnen bieden en wat de extra ondersteuning van leerlingen inhoudt (zie bijlage). We volgen de ontwikkeling van leerlingen voortdurend (leraar), maar formeel gebeurt dit bij de groepsbesprekingen (3x per jaar, aan de start van het schooljaar en na de midden- en eindtoetsen). Tijdens de groepsbesprekingen komen aan de orde: het pedagogisch klimaat, de ontwikkeling van de groep als geheel (en het leraargedrag), de uitwerking van het groepsplan (basis-verdiept-intensief) en de ontwikkeling van individuele leerlingen. De afspraken naar aanleiding van het overleg worden vastgelegd en gemonitord. Voor een uitgebreide besc

In 2020-2021 zal het nieuwe onderwijsresultatenmodel worden ingevoerd waarbij er meer gekeken gaat worden naar

referentieniveaus. De signaleringswaarden zijn echter nog onbekend. De ontwikkelingen op dit gebied zullen nauwgezet worden gevolgd. De belangrijkste kenmerken (en eigen kwaliteitsaspecten) van onze school zijn:

Kwaliteitsindicatoren	
1.	Ieder kind wordt gezien
2.	Ouders worden betrokken bij de (extra) zorg voor hun kind
3.	Externe partners worden, indien noodzakelijk, betrokken bij de zorg voor leerlingen
4.	Wij gebruiken een samenhangend systeem van instrumenten en procedures voor het volgen van de prestaties en de ontwikkeling van de leerlingen
5.	De zorgcoördinator coördineert de zorg en begeleiding in zowel opvang als onderwijs

Beoordeling

Omschrijving	Resultaat
Zelfevaluatie - Zicht op ontwikkeling (OP2)	3,6

Aandachtspunt	Prioriteit
Op basis van een analyse van de toetsgegevens wordt het onderwijs afgestemd op de onderwijsbehoefte van individuele leerlingen	hoog
Diepere analyses mbt de cyclische werk- en denkdiscipline in de werkplannen	gemiddeld
Het schoolondersteuningsprofiel (SOP) moet herzien worden	gemiddeld
Ontwikkelingen m.b.t. nieuwe onderwijsresultatenmodel nauwgezet volgen	gemiddeld
HB in het basisaanbod, met name screening mogelijke HB-leerlingen via screeningsinstrument.	gemiddeld
Dyslexie-protocol actualiseren	gemiddeld

4.18 ICT

Kwaliteitsindicatoren	
1.	Alle data staat in de cloud en voldoet aan alle beveiligingseisen

5 Personeelsbeleid

5.1 Integraal Personeelsbeleid

UN1EK streeft naar duurzame inzetbaarheid van medewerkers. Professionele medewerkers maken het verschil in de ontwikkeling van kinderen. Daarom dienen de medewerkers over een zekere mate van professionele autonomie te beschikken. Deskundigheid in onderwijzen en ontwikkelen van kinderen is een belangrijk speerpunt in het personeelsbeleid. Daarbij zijn medewerkers ook zelf verantwoordelijk voor de eigen ontwikkeling. En moet er oog en ruimte zijn voor talenten van medewerkers ten gunste van het onderwijsproces. De rol van de leidinggevende is cruciaal.

Vele aspecten van personeelsbeleid worden geformuleerd op organisatieniveau. De kwaliteit van medewerkers, werving en selectie, beloningsbeleid en verzuim zijn voorbeelden van onderwerpen waarbij centrale afspraken gelden. Per school wordt in het schoolplan uitgewerkt hoe de locatie zelf invulling geeft aan de specifieke rol van leerkrachten, de professionele ontwikkeling van leerkrachten en hoe een lerend en reflectief klimaat wordt gecreëerd binnen de eigen locatie en tussen verschillende locaties. De behoefte van de eigen schoolorganisatie vertaalt zich naar de ontwikkeling van de medewerkers. Het personeelsbeleid richt zich m.n. op de ontwikkeling van het pedagogisch-didactisch handelen van de leraren. Ook wordt in dit hoofdstuk het scholingsplan voor de komende vier jaar uitgewerkt.

Op Kethel leeft het motto: ons personeel is het belangrijkste instrument voor onze organisatie en wij gaan zorgvuldig met onze mensen om. Onze leerkrachten hebben veel in huis en voelen zich betrokken bij de school, bij elkaar en het schoolconcept waarmee we werken. De belangrijkste kenmerken (en eigen kwaliteitsaspecten) van onze school zijn:

Kwaliteitsindicatoren	
1.	We beschikken over een functionerende gesprekencyclus

5.2 De schoolleiding

Het personeel van Kethel wordt gezien als één team. Het maakt niet uit of je in de opvang of het onderwijs werkt. De aansturing gebeurt centraal door één directeur. In het managementteam zitten de locatieleider opvang, de zorgcoördinator en een teamleider.

De managementstructuur is in ontwikkeling. Door wisseling van personeel zijn we genoodzaakt hier verandering in aan te brengen. Te denken valt aan meer zelfsturing en werkgroepen. De belangrijkste kenmerken (eigen kwaliteitsaspecten, eigen ambities) van onze school zijn:

Kwaliteitsindicatoren	
1.	De schoolleiding ontwikkelt innovatief beleid op grond van strategische keuzes
2.	De schoolleiding communiceert adequaat met het team over de koers van de school
3.	De schoolleiding operationaliseert en implementeert beleid op een zorgvuldige wijze
4.	De schoolleiding ondersteunt de teamleden en stimuleert initiatieven van de medewerkers
5.	De schoolleiding zorgt voor een plezierig werk- en leerklimaat

Aandachtspunt	Prioriteit
Taakverdeling binnen management team is opgesteld	laag
Zelfsturing door middel van werkgroepen is geïmplementeerd	gemiddeld

5.3 Beroepshouding

Door de vele veranderingen in het onderwijs wordt het professionaliseren van het personeelsbeleid steeds belangrijker. De veranderingen, zoals digitalisering, krimp en passend onderwijs, stellen immers andere eisen aan leraren, zowel qua kennis als qua vaardigheden. Het is dus van belang dat leraren zich blijven ontwikkelen. Zij zijn dé sleutelfactor in het leren van leerlingen – en daarmee de kwaliteit van ons onderwijs. Dit vraagt om professioneel

personeelsbeleid, gericht op doorgroeimogelijkheden voor leraren, onderwijsassistenten, pedagogisch medewerkers en eventuele nieuwe functies. De belangrijkste kenmerken (en eigen kwaliteitsaspecten) van onze school zijn:

Kwaliteitsindicatoren	
1.	De medewerkers handelen overeenkomstig de missie en de visie van de school
2.	De medewerkers voelen zich medeverantwoordelijk voor de school, de leerlingen en elkaar
3.	De medewerkers zijn aanspreekbaar op resultaten en op het nakomen van afspraken

5.4 Professionele cultuur

Op Kethel is intern en extern respectvol en efficiënt communiceren een belangrijke factor voor het welbevinden van het team, leerlingen, ouders, IKC-raad en andere betrokkenen. Effectieve communicatie, onder andere gekenmerkt door een heldere informatievoorziening, vertrouwen in elkaar en wederzijds respect kunnen veel problemen voorkomen. We willen zo transparant mogelijk zijn in onze informatievoorziening naar ouders toe. En bevologenheid, daadkracht en enthousiasme uitstralen. Kethel werkt continu aan het optimaliseren van de communicatie binnen de driehoek kindcentrum, leerkracht, ouders.

Natuurlijk willen we werken aan een professioneel werkklimaat, waarin initiatief wordt getoond, we met elkaar en niet over elkaar praten, we afspreken en aanspreken, we ook mogen leren van onze fouten en we ons gezamenlijk verantwoordelijk voelen voor het kindcentrum als geheel. Samen leren is samen durven proberen en fouten durven maken. We willen ons opgenomen voelen in professionele collegiale relaties, opbouwende feedback geven en krijgen, alsook het gevoel hebben dat eventueel verschil van mening wordt gebruikt als een aansporing tot nog creatiever of juist praktischer denken.

5.5 Beleid met betrekking tot stagiaires

Voor de aanwas van nieuwe leerkrachten vinden wij het belangrijk een bijdrage te leveren aan de ontwikkeling van aankomende leerkrachten, daarom bieden wij stagiaires van de pabo's Hogeschool Rotterdam en het Albedacollege de gelegenheid om ervaring op te doen. Jaarlijks wordt gekeken welke leerkracht een stagiaire of LIO-er in de klas kan begeleiden. Dit is afhankelijk van de groep en de samenstelling. De medewerkers hebben voor de begeleiding scholing gehad. De stagecoördinator is verantwoordelijk voor de verdeling van de stagiaires over de groepen en het aanspreekpunt richting de opleidingsinstituten.

5.6 Taakbeleid

Op Kethel maken we gebruik van het werkverdelingsplan. Ieder teamlid krijgt uren toebedeeld voor lesgevende, corrigerende en voorbereidende taken. De norm hiervoor is op stichtingsniveau vastgesteld. Al naar gelang de persoonlijke situatie, werkomstandigheden en voorkeur, worden er aan ieder teamlid taken toebedeeld afhankelijk van de werktijdsfactor. We werken met het programma Cupella voor de berekening en het vastleggen van de normjaartaak. We streven naar een zo laag mogelijke administratieve werkdruk m.b.t. bijvoorbeeld werkplannen en rapporten.

5.7 Persoonlijke ontwikkelplannen

Op Kethel vinden we het belangrijk, dat er zo goed mogelijk wordt afgestemd tussen de ontwikkeling van de medewerkers, zijn of haar persoonlijke ambities of ontwikkelingswensen en het realiseren van de schooldoelen. We investeren in professionalisering van medewerkers door:

- Van elkaar te leren van elkaar
- Collegiale klassenconsultatie
- Teamscholing
- Individuele scholing
- Te werken met werkgroepen op basis van expertise
- Coaching van medewerkers

We willen bereiken dat medewerkers toegerust zijn voor de ontwikkelingen binnen het onderwijs en specifiek binnen Kethel. Om de ontwikkeling te waarborgen wordt er gewerkt met een gesprekkencyclus. Wij hanteren de volgende gesprekkencyclus:

- Planningsgesprek; met als doel komen tot een Persoonlijk OntwikkelingsPlan (POP)
- Voortgangsgesprek

- Evaluatiegesprek

Deze cyclus wordt in twee jaar doorlopen met alle medewerkers. Aan het begin van ieder kalenderjaar wordt een planning gemaakt van de gesprekken die in dat jaar plaats vinden. In verband met de vaste benoeming van nieuwe medewerkers, is het belangrijk dat met deze leerkrachten de cyclus in het eerste jaar in zijn geheel doorlopen wordt. Er is (nog) geen eenduidig beleid voor de gesprekkencyclus op Stichtingsniveau voor onderwijs en opvang

5.8 Professionalisering

Een leven lang leren is het motto voor voortgaande ontwikkeling van leraren. In het persoonlijk ontwikkelingsplan geven medewerkers aan welke competenties verder ontwikkeld/verbeterd kunnen/moeten worden. Hiervoor worden studiedagen en teambijeenkomsten gebruikt.

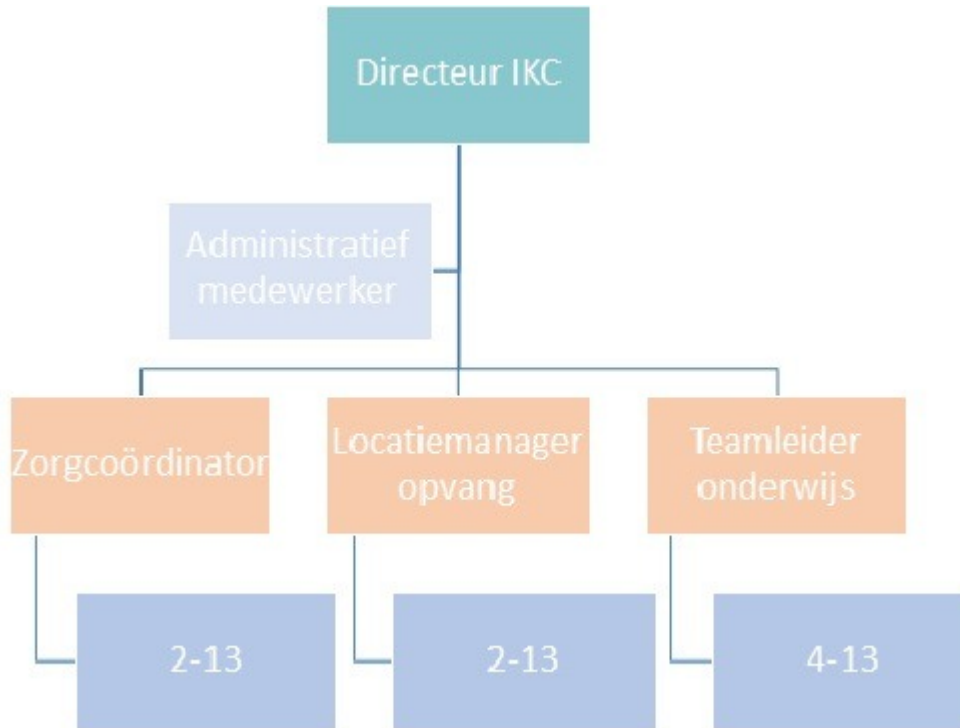
Scholing komt aan de orde bij de functioneringsgesprekken. Medewerkers kunnen voor (persoonlijke) scholing opteren (bij voorkeur in relatie tot de ontwikkelingen binnen de school en/of het opgestelde persoonlijk ontwikkelplan). Daarnaast organiseert en faciliteert het MT teamgerichte scholing. Ook deze scholing richt zich op het versterken van de missie, de visie en de ambities (doelen) van de school. De scholing wordt verwerkt in de normjaartaak onder het kopje professionalisering.

Aandachtspunt	Prioriteit
Meer en effectiever gebruik maken van IT-middelen voor zowel instructie, verwerking, toetsing en administratie	gemiddeld

6 Organisatiebeleid

6.1 Organisatiestructuur

IKC Kethel is één van de locaties van de Stichting UN1EK. De directeur geeft, onder eindverantwoordelijkheid van de algemeen directeur van Stichting UN1EK, leiding aan de school. Het managementteam (zorgcoördinator, manager opvang en teamleider) ondersteunt de directie bij de dagelijkse gang van zaken en het (uitvoeren van het) beleid. De school heeft de beschikking over een activiteitenteam (ouders) en een IKC-raad (ouders en personeel uit opvang en onderwijs). Op Stichtingsniveau is er een centrale UN1EK-raad (CUR).



Aandachtspunt	Prioriteit
De organisatiestructuur van het managementteam is in ontwikkeling.	gemiddeld

6.2 Het schoolklimaat

Wij vinden het belangrijk, dat het kindcentrum een veilige en verzorgde omgeving is voor de kinderen en de medewerkers. Een omgeving waarin iedereen zich geaccepteerd voelt en waar het plezierig samenwerken is. Een plek die open staat voor ouders. Sterker nog: we proberen ouders optimaal te informeren en te betrekken bij de dagelijkse gang van zaken.



De belangrijkste kenmerken (eigen kwaliteitsaspecten, eigen ambities) van onze school zijn:

Kwaliteitsindicatoren	
1.	Het kindcentrum heeft drie positieve regels opgesteld waar we alle kinderen, medewerkers en ouders aan houden

6.3 Arbobeleid

Arbobeleid is alles wat uw werkgever doet om u veilig en gezond te laten werken. Stichting UN1EK is volgens de Arbowet verplicht om hiervoor te zorgen. De volgende onderdelen van het arbobeleid onderscheiden we:

- risico-inventarisatie en -evaluatie (RI&E)
- ziekteverzuimbeleid
- bedrijfshulpverlening (BHV)
- preventiemedewerker

Bedrijfshulpverlening (BHV) Bij een ongeval of bijvoorbeeld brand zorgen bedrijfshulpverleners (BHV'ers) voor de eerste hulpverlening. Op Kethel zijn er op dit moment onvoldoende BHV'ers. Er moeten nieuwe BHV'ers opgeleid worden. Minimaal 2x per jaar wordt er een ontruimingsoefening uitgevoerd.

6.4 Interne communicatie

Op ons kindcentrum vinden we de interne communicatie van groot belang. We zijn gericht op het creëren van betrokkenheid van de medewerkers op het werk en op de school om op die manier de kwaliteit van de school te optimaliseren. Daarom zorgt de schoolleiding voor een heldere vergaderstructuur en worden er effectieve hulpmiddelen gebruikt.

Qua communicatiegedrag vinden we het volgende belangrijk:

1. We spreken met elkaar in plaats van over elkaar
2. Zaken worden op de juiste plaats besproken
3. Vergaderingen worden goed voorbereid
4. Op vergaderingen is sprake van actieve deelname
5. In beginsel spreekt iedereen namens zichzelf
6. We geven elkaar respectvolle feedback en accepteren ook feedback van anderen

6.5 Voor-, tussen- en naschoolse opvang

Ons kindcentrum beschikt over voorzieningen met betrekking tot de voorschoolse opvang: Wij zijn vanaf 07.00 uur open voor leerlingen (en ouders). De tussenschoolse opvang is uitbesteed aan SchoolXL (onderdeel van Stichting UN1EK). De buitenschoolse opvang bieden wij aan in eigen beheer. Daarnaast hebben we te maken met een twee andere aanbieders van naschoolse opvang. Ouders hebben vrije keuze in het bepalen van een aanbieder. De belangrijkste kenmerken (eigen kwaliteitsaspecten, eigen ambities) van onze school zijn:

Kwaliteitsindicatoren	
1.	Opvang en onderwijs in één doorgaande ontwikkelingslijn

Aandachtspunt	Prioriteit
Tussenschoolse opvang (leerlingaantal i.c.m. kwaliteit vrijwilligers)	gemiddeld
Verhuizing BSO en TSO terug naar locatie Lindeijerstraat 14	laag

7 Financieel beleid

7.1 Lumpsum financiering, ondersteuning en gesprekken

Onderwijs wordt gefinancierd vanuit publieke middelen. De middelen komen binnen op bestuursniveau en worden verdeeld over de locaties binnen de organisatie. Daarbij wordt rekening gehouden met schooltypen, schoolgrootte, type leerlingen en overige inkomsten. Leidend voor de middelen is het aantal leerlingen per oktober van het jaar. Uitgangspunt is dat een target van 2% per locatie wordt behaald. Deze target wordt ingezet voor onvoorziene uitgaven binnen de stichting.

Maandelijks worden de financiën van het kindcentrum besproken met het hoofd financiën van stichting. Op dat moment wordt ook verslag gedaan aan de directeur met betrekking tot de uitgaven voor personeel en ziekteverzuim. Maandelijks wordt tevens het formatieoverzicht ter controle aan de directie toegestuurd. Deze controleert dit overzicht met zijn eigen overzicht'. Verschillen worden besproken met de afdeling P&O en Financiën, alsmede tijdens de managementrapportage.

7.2 Sponsoring

Op Kethel maken wij gebruik van sponsoring. Zo wordt er jaarlijks wordt een sponsorloop georganiseerd. De drie belangrijkste uitgangspunten bij sponsoring zijn:

- Sponsoring moet verenigbaar zijn met de pedagogische en onderwijskundige doelstellingen van de school. Er mag geen schade worden berokkend aan de geestelijke en/of lichamelijke gesteldheid van leerlingen. Sponsoring moet in overeenstemming zijn met de goede smaak en fatsoen.
- Sponsoring mag niet de objectiviteit, de geloofwaardigheid, de betrouwbaarheid en de onafhankelijkheid van het onderwijs en de daarbij betrokkenen in gevaar brengen
- Sponsoring mag niet de onderwijsinhoud en/of de continuïteit van het onderwijs beïnvloeden, dan wel in strijd zijn met het onderwijsaanbod en de kwaliteitseisen die de school aan het onderwijs stelt. Het primair onderwijsproces mag niet afhankelijk zijn van sponsormiddelen.

7.3 Begrotingen

De begroting wordt jaarlijks voorafgaande aan het kalenderjaar beleidsrijk vastgesteld. De vastgestelde begroting is taakstellend. Dat betekent dat in principe geen uitgaven kunnen worden gedaan, zonder dat deze zijn begroot. Schuiven binnen de begroting is toegestaan, mits geen geweld wordt gedaan aan de vooraf geformuleerde beleidsdoelen. De begroting is hiermee een belangrijk sturingselement geworden.

Het personeels-formatieplan wordt besproken met de IKC-raad (in samenspraak met de afdeling P&O). Maandelijks wordt het formatieoverzicht ter controle aan de schooldirectie toegestuurd. Deze controleert dit overzicht met zijn eigen 'uitputtingsoverzicht'. Verschillen worden direct besproken met de afdeling P&O en Financiën.

IKC Kethel beschikt vervolgens over een meerjaren exploitatiebegroting. Deze begroting wordt opgesteld op hoofdlijnen en getoetst aan het meerjarenbeleidsplan. De ontwikkeling van het aantal leerlingen en de gewogen gemiddelde leeftijd van het onderwijspersoneel zijn bepalende indicatoren voor de meerjarenbegroting.

7.4 Aandachtspunten Financieel beleid

Aandachtspunt	Prioriteit
Verduurzaming, aanbouw of herbouw IKC-Kethel	gemiddeld
Plein IKC Kethel updaten (na aanbouw of herbouw)	gemiddeld
Investering in wereldoriënterende/natuur en techniek methode	gemiddeld
Investering in Chromebooks (lease of koop?)	gemiddeld

8 Zorg voor kwaliteit

8.1 Kwaliteitszorg

Ondersteunende processen zijn voorwaardelijk voor goed onderwijs. Evenals het primaire proces moet ook het secundaire proces gestructureerd worden. We hebben het hier over het werken aan integrale kwaliteitszorg en de opzet en het onderhoud van de zorgstructuur.

Kwaliteitszorg heeft een tweeledige functie. Allereerst is kwaliteitszorg er om te kijken of het onderwijsleerproces voldoende resultaten heeft opgeleverd. Dit wordt meetbaar gemaakt aan de hand van resultaten. Daarnaast is kwaliteitszorg een hulpmiddel om te komen tot verbeteringen. Kwaliteitszorg wordt cyclisch uitgevoerd aan de hand van de cyclus Plan – Do – Check – Act (PDCA). De belangrijkste kenmerken (en eigen kwaliteitsaspecten) van onze school zijn:

Kwaliteitsindicatoren	
1.	Het IKC heeft inzicht in de onderwijsbehoeften van haar leerlingenpopulatie
2.	Het IKC evalueert jaarlijks de resultaten van de leerlingen
3.	Het IKC evalueert regelmatig het onderwijsleerproces
4.	Het IKC werkt planmatig aan verbeteractiviteiten
5.	Het IKC borgt de kwaliteit van het onderwijsleerproces
6.	Het IKC verantwoordt zich aan belanghebbenden over de gerealiseerde onderwijskwaliteit

Beoordeling

Omschrijving	Resultaat
Zelfevaluatie - Kwaliteitszorg (KA1)	3

Aandachtspunt	Prioriteit
Onderzoek naar populatie	hoog

9 Strategisch beleid

9.1 Strategisch beleid Stichting UN1EK

Waar we voor gaan

Samen leren, leven, werken

UN1EK wil kinderen van 0-13 jaar hun talenten laten ontwikkelen en hen begeleiden in hun groei tot zelfbewuste en verantwoordelijke wereldburgers die, in balans met zichzelf en hun omgeving, in een steeds veranderende wereld kunnen functioneren.

Waar we voor staan

Gastvrijheid en respect vormen de basis van ons handelen, lef en flexibiliteit het hart en het constant werken aan verbinding de rode draad.

Vier strategische beleidslijnen

1. interprofessionele samenwerking;
2. een zorgnetwerk rondom het kind;
3. kennisvorming en –deling;
4. profilering als aantrekkelijk werkgever

Uitgangspunten en voorwaarden voor IKC

- Ontwikkeling van kinderen staat centraal;
- Geografisch aansluiten bij de specifieke context;
- Een heldere profilering;
- Er wordt geleerd van en met elkaar;
- Breed samenwerken met partners;
- Ons aanbod is eigentijds en innovatief;
- We investeren in ICT;
- We beleggen verantwoordelijkheid en bevoegdheden zo laag mogelijk;
- Het Service Bureau zorgt voor expertise, registratie, verantwoording en bewaking;
- Processen zijn zo mogelijk dichtbij het primaire proces georganiseerd;
- We zijn in control.

Besturingsmodel

- We realiseren het aanbod van onze individuele locaties in clusters/wijken;
- We faciliteren samen leren, intern en extern;
- De ondersteuning wordt ingericht op diversiteit in aanbod;
- Innovatie en ondernemerschap is in de wijk (het cluster) verankerd;
- Er is expertise op strategisch niveau (HRM; Finance; ICT; Facilitair) en we maken keuzes in welke we structureel in huis willen hebben en welke we (ad hoc) naar behoefte inkopen;
- We sturen op output en zijn structureel in gesprek over doelstellingen en resultaten. We spreken elkaar aan op verantwoordelijkheden en bevoegdheden;
- We geven professionals ruimte en beleggen verantwoordelijkheden en bevoegdheden zo laag mogelijk;
- De groei naar het nieuwe besturingsmodel vindt stapsgewijs en zorgvuldig plaats.

Aandachtspunt	Prioriteit
Wat zien we in 2024: kinderen krijgen niet meer uitsluitend les van één leerkracht	gemiddeld
Wat zien we in 2024: kinderen volgen individuele leer- en ontwikkeltrajecten en worden ondersteund door een expertiseteam van professionals	gemiddeld
Wat zien we in 2024: het IKC is dé plaats voor leer-, zorg- en ontwikkelvragen van ieder kind	gemiddeld
Wat zien we in 2024: we ontwikkelen het IKC-concept door te experimenteren met organisatie- en onderwijsvormen	gemiddeld

10 Aandachtspunten 2019-2023

Thema	Mogelijk aandachtspunt	Prioriteit
Streefbeeld	Alle opvang, onderwijs en zorg partners werken zo optimaal mogelijk samen zodat het kind zich kan ontwikkelen op sociaal en cognitief gebied en veilig opgroeien in zijn of haar wijk. <ul style="list-style-type: none"> Voor leerlingen met een extra ondersteuningsbehoefte werkt de school –indien nodig- samen met partners in zorg 	gemiddeld
	Op ons kindcentrum werken we groepsdoorbrekend (realisatie 2023)	gemiddeld
	Op ons kindcentrum maken we meer gebruik maken van elkaars kwaliteiten (1 + 1 = 3)	laag
	Op ons kindcentrum gebruiken we een diversiteit aan werkvormen die we uitbouwen en borgen (coöperatief, modellen, 21-eeuwse vaardigheden, bewegend leren e.d.)	laag
	Op ons kindcentrum bieden we effectieve instructie op maat, gebruikmakend van specifieke didactische interventies <ul style="list-style-type: none"> Op basis van een analyse van de toetsgegevens wordt het onderwijs afgestemd op de onderwijsbehoefte van individuele leerlingen 	laag
	Kinderen kunnen individuele leer- en ontwikkeltrajecten volgen en worden ondersteund door een expertiseteam van professionals.	laag
	Op ons kindcentrum monitoren wij zorgvuldig de opbrengsten en de kwaliteit van het onderwijs met betrekking tot de veranderende populatie.	laag
Sociale/maatschappelijke ontwikkeling en actief burgerschap	Ontwikkeling toekomstvisie op onderwijs en opvang	gemiddeld
Taalleesonderwijs	Inzet preventieve software ter voorkoming van of als ondersteuning bij lees/spellingproblemen	gemiddeld
	Vervangen Estafette	gemiddeld
Rekenen en wiskunde	De opbrengsten voor rekenen zijn net onder het landelijk gemiddelde. Hiernaar moet onderzoek komen. <ul style="list-style-type: none"> De eindresultaten m.b.t. rekenen en wiskunde voldoen aan de gestelde norm (zie regeling leerresultaten PO) 	gemiddeld
Wereldoriëntatie	Wereldoriëntatie geïntegreerd? Vervanging methodes natuur en techniek en aardrijkskunde	gemiddeld
Kunstzinnige vorming	Cultuurbeleidsplan afronden en implementeren	laag
Bewegingsonderwijs	Het speelokaal terug beschikbaar maken voor bewegingslessen aan kinderen van 2,5 t/m 6 jaar.	gemiddeld
Wetenschap en Technologie	Gebruik maken van de reeds aanwezig materialen (robots, 3D-printer).	laag
Engelse taal	Methode Engels (Groove me) voldoet niet voor alle leerjaren aan de verwachtingen.	gemiddeld
Les- en leertijd	Onderzoeken haalbaarheid en wenselijkheid continu rooster	gemiddeld
Didactisch handelen	Digitaal werken implementeren	gemiddeld

Thema	Mogelijk aandachtspunt	Prioriteit
Zorg en begeleiding	Diepere analyses mbt de cyclische werk- en denkdiscipline in de werkplannen	gemiddeld
	Het schoolondersteuningsprofiel (SOP) moet herzien worden <ul style="list-style-type: none"> De school heeft vastgesteld (in het SOP) welke voorzieningen de school kan bieden in aanvulling op de basisondersteuning De school heeft vastgesteld (in het SOP) wat zij onder extra ondersteuning verstaat 	gemiddeld
	Ontwikkelingen m.b.t. nieuwe onderwijsresultatenmodel nauwgezet volgen	gemiddeld
	HB in het basisaanbod, met name screening mogelijke HB-leerlingen via screeningsinstrument.	gemiddeld
	Dyslexie-protocol actualiseren	gemiddeld
De schoolleiding	Zelfsturing door middel van werkgroepen is geïmplementeerd	gemiddeld
	Taakverdeling binnen management team is opgesteld	laag
Professionalisering	Meer en effectiever gebruik maken van IT-middelen voor zowel instructie, verwerking, toetsing en administratie	gemiddeld
Organisatiestructuur	De organisatiestructuur van het managementteam is in ontwikkeling.	gemiddeld
Voor-, tussen- en naschoolse opvang	Tussenschoolse opvang (leerlingaantal i.c.m. kwaliteit vrijwilligers)	gemiddeld
	Verhuizing BSO en TSO terug naar locatie Lindeijerstraat 14	laag
Aandachtspunten Financieel beleid	Verduurzaming, aanbouw of herbouw IKC-Kethel	gemiddeld
	Investering in wereldoriënterende/natuur en techniek methode	gemiddeld
	Investering in Chromebooks (lease of koop?)	gemiddeld
	Plein IKC Kethel updaten (na aanbouw of herbouw)	gemiddeld
Kwaliteitszorg	Onderzoek naar populatie <ul style="list-style-type: none"> De school heeft de kenmerken van de leerlingenpopulatie in beeld gebracht De school heeft op basis van de kenmerken reële verwachtingen vastgesteld over het niveau dat de leerlingen kunnen bereiken 	hoog
Strategisch beleid Stichting UN1EK	Wat zien we in 2024: kinderen krijgen niet meer uitsluitend les van één leerkracht	gemiddeld
	Wat zien we in 2024: kinderen volgen individuele leer- en ontwikkeltrajecten en worden ondersteund door een expertiseteam van professionals	gemiddeld
	Wat zien we in 2024: het IKC is dé plaats voor leer-, zorg- en ontwikkelvragen van ieder kind	gemiddeld
	Wat zien we in 2024: we ontwikkelen het IKC-concept door te experimenteren met organisatie- en onderwijsvormen	gemiddeld
Samenwerking	De school realiseert een doorgaande leerlijn (voorschoolse voorziening – school)	gemiddeld

11 Meerjarenplanning 2019-2020

Thema	Verbeterdoel
Streefbeeld	Op ons kindcentrum maken we meer gebruik maken van elkaars kwaliteiten (1 + 1 = 3)
	Op ons kindcentrum gebruiken we een diversiteit aan werkvormen die we uitbouwen en borgen (coöperatief, modellen, 21-eeuwse vaardigheden, bewegend leren e.d.)
	Op ons kindcentrum bieden we effectieve instructie op maat, gebruikmakend van specifieke didactische interventies
	Op ons kindcentrum monitoren wij zorgvuldig de opbrengsten en de kwaliteit van het onderwijs met betrekking tot de veranderende populatie.
Taallesonderwijs	Inzet preventieve software ter voorkoming van of als ondersteuning bij lees/spellingproblemen
Rekenen en wiskunde	De opbrengsten voor rekenen zijn net onder het landelijk gemiddelde. Hiernaar moet onderzoek komen.
Wereldoriëntatie	Wereldoriëntatie geïntegreerd? Vervanging methodes natuur en techniek en aardrijkskunde
Bewegingsonderwijs	Het speellokaal terug beschikbaar maken voor bewegingslessen aan kinderen van 2,5 t/m 6 jaar.
Wetenschap en Technologie	Gebruik maken van de reeds aanwezig materialen (robots, 3D-printer).
Les- en leertijd	Onderzoeken haalbaarheid en wenselijkheid continu rooster
Didactisch handelen	Digitaal werken implementeren
Zorg en begeleiding	Diepere analyses mbt de cyclische werk- en denkdiscipline in de werkplannen
	HB in het basisaanbod, met name screening mogelijke HB-leerlingen via screeningsinstrument.
De schoolleiding	Taakverdeling binnen management team is opgesteld
Professionalisering	Meer en effectiever gebruik maken van IT-middelen voor zowel instructie, verwerking, toetsing en administratie
Organisatiestructuur	De organisatiestructuur van het managementteam is in ontwikkeling.
Voor-, tussen- en naschoolse opvang	Tussenschoolse opvang (leerlingaantal i.c.m. kwaliteit vrijwilligers)
	Verhuizing BSO en TSO terug naar locatie Lindeijerstraat 14
Aandachtspunten Financieel beleid	Investering in wereldoriënterende/natuur en techniek methode
	Investering in Chromebooks (lease of koop?)
Kwaliteitszorg	Onderzoek naar populatie
Samenwerking	De school realiseert een doorgaande leerlijn (voorschoolse voorziening – school)

Het schoolplan geeft globaal de verbeterdoelen aan. Per jaar zullen we de verbeterdoelen uitgebreider beschrijven (SMART) in het jaarplan. Aan het eind van ieder kalenderjaar zullen we terugblikken of we de verbeterdoelen in voldoende mate gerealiseerd hebben. We plannen daartoe jaarlijks een evaluatiemoment. Tevens bespreken we tijdens de evaluatie de opbrengsten van de school. De bevindingen worden opgenomen in het jaarverslag.

12 Meerjarenplanning 2020-2021

Thema	Verbeterdoel
Streefbeeld	Op ons kindcentrum werken we groepsdoorbrekend (realisatie 2023)
	Op ons kindcentrum maken we meer gebruik maken van elkaars kwaliteiten (1 + 1 = 3)
	Op ons kindcentrum gebruiken we een diversiteit aan werkvormen die we uitbouwen en borgen (coöperatief, modellen, 21-eeuwse vaardigheden, bewegend leren e.d.)
	Op ons kindcentrum bieden we effectieve instructie op maat, gebruikmakend van specifieke didactische interventies
	Op ons kindcentrum monitoren wij zorgvuldig de opbrengsten en de kwaliteit van het onderwijs met betrekking tot de veranderende populatie.
Sociale/maatschappelijke ontwikkeling en actief burgerschap	Ontwikkeling toekomstvisie op onderwijs en opvang
Taalleesonderwijs	Inzet preventieve software ter voorkoming van of als ondersteuning bij lees/spellingproblemen
Rekenen en wiskunde	De opbrengsten voor rekenen zijn net onder het landelijk gemiddelde. Hiernaar moet onderzoek komen.
Wereldoriëntatie	Wereldoriëntatie geïntegreerd? Vervanging methodes natuur en techniek en aardrijkskunde
Kunstzinnige vorming	Cultuurbeleidsplan afronden en implementeren
Wetenschap en Technologie	Gebruik maken van de reeds aanwezig materialen (robots, 3D-printer).
Engelse taal	Methode Engels (Groove me) voldoet niet voor alle leerjaren aan de verwachtingen.
Didactisch handelen	Digitaal werken implementeren
Zorg en begeleiding	Diepere analyses mbt de cyclische werk- en denkdiscipline in de werkplannen
	Ontwikkelingen m.b.t. nieuwe onderwijsresultatenmodel nauwgezet volgen
	HB in het basisaanbod, met name screening mogelijke HB-leerlingen via screeningsinstrument.
	Dyslexie-protocol actualiseren
Professionalisering	Meer en effectiever gebruik maken van IT-middelen voor zowel instructie, verwerking, toetsing en administratie
Aandachtspunten Financieel beleid	Verduurzaming, aanbouw of herbouw IKC-Kethel
	Investering in wereldoriënterende/natuur en techniek methode

Het schoolplan geeft globaal de verbeterdoelen aan. Per jaar zullen we de verbeterdoelen uitgebreider beschrijven (SMART) in het jaarplan. Aan het eind van ieder kalenderjaar zullen we terugblikken of we de verbeterdoelen in voldoende mate gerealiseerd hebben. We plannen daartoe jaarlijks een evaluatiemoment. Tevens bespreken we tijdens de evaluatie de opbrengsten van de school. De bevindingen worden opgenomen in het jaarverslag.

13 Meerjarenplanning 2021-2022

Thema	Verbeterdoel
Streefbeeld	Alle opvang, onderwijs en zorg partners werken zo optimaal mogelijk samen zodat het kind zich kan ontwikkelen op sociaal en cognitief gebied en veilig opgroeien in zijn of haar wijk.
	Op ons kindcentrum werken we groepsdoorbrekend (realisatie 2023)
	Op ons kindcentrum maken we meer gebruik maken van elkaars kwaliteiten (1 + 1 = 3)
	Op ons kindcentrum gebruiken we een diversiteit aan werkvormen die we uitbouwen en borgen (coöperatief, modellen, 21-eeuwse vaardigheden, bewegend leren e.d.)
	Op ons kindcentrum bieden we effectieve instructie op maat, gebruikmakend van specifieke didactische interventies
	Kinderen kunnen individuele leer- en ontwikkeltrajecten volgen en worden ondersteund door een expertiseteam van professionals.
	Op ons kindcentrum monitoren wij zorgvuldig de opbrengsten en de kwaliteit van het onderwijs met betrekking tot de veranderende populatie.
Sociale/maatschappelijke ontwikkeling en actief burgerschap	Ontwikkeling toekomstvisie op onderwijs en opvang
Taallesonderwijs	Vervangen Estafette
Kunstzinnige vorming	Cultuurbeleidsplan afronden en implementeren
Didactisch handelen	Digitaal werken implementeren
Zorg en begeleiding	Diepere analyses mbt de cyclische werk- en denkdiscipline in de werkplannen
	Het schoolondersteuningsprofiel (SOP) moet herzien worden
De schoolleiding	Zelfsturing door middel van werkgroepen is geïmplementeerd
Professionalisering	Meer en effectiever gebruik maken van IT-middelen voor zowel instructie, verwerking, toetsing en administratie
Aandachtspunten Financieel beleid	Verduurzaming, aanbouw of herbouw IKC-Kethel
	Plein IKC Kethel updaten (na aanbouw of herbouw)

Het schoolplan geeft globaal de verbeterdoelen aan. Per jaar zullen we de verbeterdoelen uitgebreider beschrijven (SMART) in het jaarplan. Aan het eind van ieder kalenderjaar zullen we terugblikken of we de verbeterdoelen in voldoende mate gerealiseerd hebben. We plannen daartoe jaarlijks een evaluatiemoment. Tevens bespreken we tijdens de evaluatie de opbrengsten van de school. De bevindingen worden opgenomen in het jaarverslag.

14 Meerjarenplanning 2022-2023

Thema	Verbeterdoel
Streefbeeld	Alle opvang, onderwijs en zorg partners werken zo optimaal mogelijk samen zodat het kind zich kan ontwikkelen op sociaal en cognitief gebied en veilig opgroeien in zijn of haar wijk.
	Op ons kindcentrum werken we groepsdoorbrekend (realisatie 2023)
	Op ons kindcentrum maken we meer gebruik maken van elkaars kwaliteiten (1 + 1 = 3)
	Op ons kindcentrum gebruiken we een diversiteit aan werkvormen die we uitbouwen en borgen (coöperatief, modellen, 21-eeuwse vaardigheden, bewegend leren e.d.)
	Op ons kindcentrum bieden we effectieve instructie op maat, gebruikmakend van specifieke didactische interventies
	Kinderen kunnen individuele leer- en ontwikkeltrajecten volgen en worden ondersteund door een expertiseteam van professionals.
	Op ons kindcentrum monitoren wij zorgvuldig de opbrengsten en de kwaliteit van het onderwijs met betrekking tot de veranderende populatie.
Taallesonderwijs	Vervangen Estafette
Didactisch handelen	Digitaal werken implementeren
Zorg en begeleiding	Diepere analyses mbt de cyclische werk- en denkdiscipline in de werkplannen
Professionalisering	Meer en effectiever gebruik maken van IT-middelen voor zowel instructie, verwerking, toetsing en administratie
Aandachtspunten Financieel beleid	Verduurzaming, aanbouw of herbouw IKC-Kethel
	Plein IKC Kethel updaten (na aanbouw of herbouw)

Het schoolplan geeft globaal de verbeterdoelen aan. Per jaar zullen we de verbeterdoelen uitgebreider beschrijven (SMART) in het jaarplan. Aan het eind van ieder kalenderjaar zullen we terugblikken of we de verbeterdoelen in voldoende mate gerealiseerd hebben. We plannen daartoe jaarlijks een evaluatiemoment. Tevens bespreken we tijdens de evaluatie de opbrengsten van de school. De bevindingen worden opgenomen in het jaarverslag.

15 Formulier "Instemming met schoolplan"

Brin: 070Q
Naam: IKC Kethel
Adres: Vlaardingseweg 23
Postcode: 3121 JM
Plaats: SCHIEDAM

VERKLARING

Hierbij verklaart de medezeggenschapsraad van bovengenoemde school in te stemmen met het **van 2019 tot 2023** geldende schoolplan van deze school.

Namens de MR,

naam

functie

plaats

datum

handtekening

naam

functie

plaats

datum

handtekening

16 Formulier "Vaststelling van schoolplan"

Brin: 070Q
Naam: IKC Kethel
Adres: Vlaardingseweg 23
Postcode: 3121 JM
Plaats: SCHIEDAM

VERKLARING

Het bevoegd gezag van bovengenoemde school heeft het **van 2019 tot 2023** geldende schoolplan van deze school vastgesteld.

Namens het bevoegd gezag,

naam

functie

plaats

datum

handtekening

naam

functie

plaats

datum

handtekening
